

SL620 小型遠距離人體感應模組

產品概述：

SL620人體感應模組是基於紅外線技術的自動控制產品，靈敏度高，可靠性強，超低電壓工作模式，廣泛應用於各類自動感應電器設備，尤其是乾電池供電的自動控制產品。

產品特點：

- 全自動感應:人進入其感應範圍則輸出高電平，人離開感應範圍則自動延時關閉高電平，輸出低電平。
- 光敏控制（可選擇，出廠時未設）：可設置光敏控制，白天或光線強時不感應。
- 溫度補償(可選擇，出廠時未設)：在夏天當環境溫度升高至 30~32℃，探測距離稍變短，溫度補償可作一定的性能補償。
- 兩種觸發方式：(出廠時為可重複觸發方式)
 - a. 不可重複觸發方式:即感應輸出高電平後，延時時間段一結束，輸出將自動從高電平變為低電平；。
 - b. 可重複觸發方式：即感應輸出高電平後，在延時時間段內，如果有人體在其感應範圍活動，其輸出將一直保持高電平，直到人離開後才延時將高電平變為低電平（感應模組檢測到人體的每一次活動後會自動順延一個延時時間段，並且以最後一次活動的時間為延時時間的起始點）。
- 具有感應封鎖時間(默認設置:2.5S 封鎖時間)：感應模組在每一次感應輸出後（高電平變成低電平），可以緊跟著設置一個封鎖時間段，在此時間段內感應器不接受任何感應信號。此功能可以實現“感應輸出時間”和“封鎖時間”兩者的間隔工作，可應用於間隔探測產品；同時此功能可有效抑制負載切換過程中產生的各種干擾。（此時間可設置在零點幾秒一幾十秒鐘）。
- 工作電壓範圍寬：極寬工作電壓 DC1.8V-28V。
- 低功耗:DC5V 時，靜態電流≤50 微安，特別適合乾電池供電的自動控制產品。
- 輸出高電平信號：可方便與各類電路實現對接。
- 感應距離遠：可達 20 米

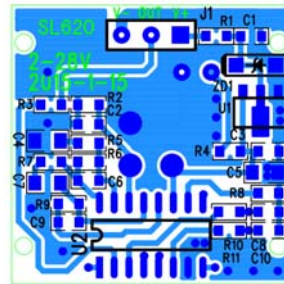
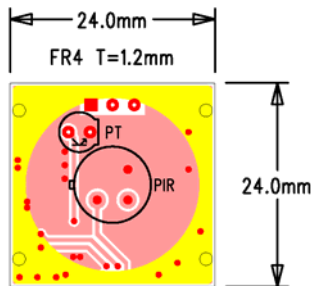
應用範圍：

- | | |
|------------|-------------|
| ■ 人體感應燈具 | ■ 人體感應玩具 |
| ■ 安防產品 | ■ 工業自動化控制 |
| ■ 自動感應電器設備 | ■ 電池供電自動控制等 |

技術參數：

工作電壓範圍	DC1.8-28V
靜態電流	≤50uA ，5V 時
電平輸出	高 3 V /低 0V
觸發方式	重複觸發（默認）
延時時間	默認 10S （5-200S 可調）可製作零點幾秒-十分鐘
封鎖時間	默認 2.5S ，可製作範圍零點幾秒-幾十秒
電路板外形尺寸	24mm*24mm （35mm*24mm ），可以靈活裁剪
感應角度	<120 度錐角（視透鏡性能）
感應距離	可達 20 米（視透鏡性能）
工作溫度	-20-+85 度
感應透鏡尺寸	直徑:23mm（默認）

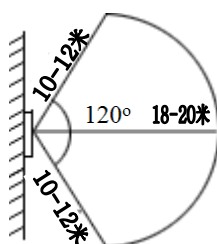
外觀尺寸圖：



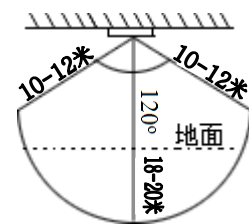
實物圖片：



感應範圍：

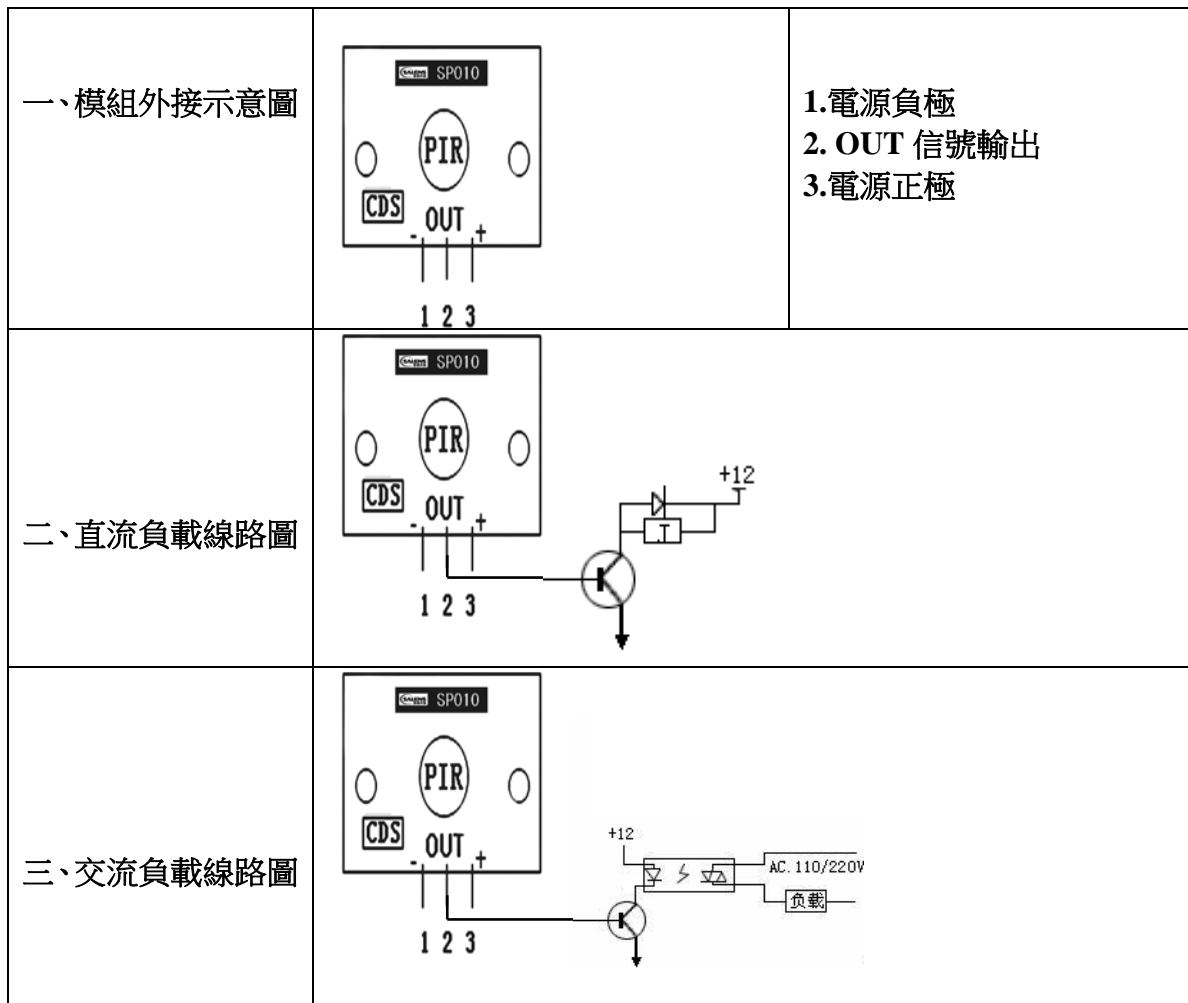


（牆壁安裝圖示）



（吸頂安裝圖示）

接線示意圖：



使用注意說明：

- 感應模組通電後有 30 秒左右的初始化時間，在此期間模組會間隔地輸出 0-3 次，一分鐘後進入正常待機狀態。
- 安裝時應儘量避免燈光等干擾源近距離直射模組表面的透鏡，以免引進干擾信號產生誤動作；使用環境儘量避免流動的風，風也會對感應器造成干擾。
- 安裝時也要注意方向角度，否則影響感應距離。安裝時模組探頭上的方形視窗與人體活動最多的方向儘量相平行，這樣的感應效果才達到較好效果。
- 在使用過程中，當環境溫度升高與人體表面溫度接近時（30~32°C），探測距離將會稍變短，此屬於一種溫度因素影響的結果。

輸出延遲時間			連續觸發抑制時間		
C8	R10	VDD=5V	C10	R11	VDD=5V
0.01uF	10KΩ	7 sec	0.1uF	300KΩ	1 sec
0.01uF	100KΩ	30 sec	0.1uF	430KΩ	1.6 sec
0.01uF	200KΩ	1分鐘	0.1uF	640KΩ	2.5sec
0.01uF	640KΩ	3分鐘	0.1uF	1MΩ	3.8 sec
0.01uF	1MΩ	5分鐘			

輸出延遲時間：當PIR觸發後，連續輸出的時間。
觸發抑制時間：當PIR觸發後，已達輸出延遲時間後所抑制觸發的時間。